



VII

**Jornadas
de Actualización
en Medicina
de Urgencias
y Emergencias
de la semFYC**

Barcelona
26 y 27 de noviembre

#urgencias21



¿Preparados para una nueva pandemia?

Javier Arranz Izquierdo. Médico de Familia. Portavoz del Comité de Gestión de Enfermedades Infecciosas (COVID-19) de la Consellería de Salut. Govern Balear.

Xavier Cantero Gómez. Médico de Familia. CS Igualada Urbá.

Mireia Puig i Campmany. Médica internista. Directora del S^o de Urgencias y Coordinadora de Trasplantes. Hospital Santa Creu i Sant Pau. Barcelona.

¿Qué ha pasado?

ENERO

29

Salut habilita cuatro hoteles medicalizados para pacientes con COVID-19 leves

Salut i Força

El periódico que promueve la salud en Baleares

Síguenos @saludediciones

CANAL 3

Control

Año XXVI • Del 6 al 19 de abril de 2020 • Número 414 • www.saludediciones.com

ENTREVISTA



Baleares comienza a vencer a la epidemia de coronavirus



Javier Arranz, portavoz del Comité de Gestión de Enfermedades Infecciosas en Baleares

FEBRER

12

#urgencias21



¿Qué ha pasado?

ENERO

29

Salut habilita cuatro hoteles medicalizados para pacientes con COVID-19 leves

Salut i Força

El periódico que promueve la salud en Baleares

Síguenos @saludediciones

CANAL 3

Control

Año XXVI • Del 6 al 19 de abril de 2020 • Número 414 • www.saludediciones.com



ENTREVISTA



Baleares comienza a vencer a la epidemia de coronavirus



Javier Arranz, portavoz del Comité de Gestión de Enfermedades Infecciosas en Baleares

FEBRERO

7

Confirmado el primer caso de coronavirus en Mallorca

El padre de la familia británica ingresada el viernes en Son Espases ha dado positivo

- Vimos la necesidad, pero no lo suficientemente rápido.



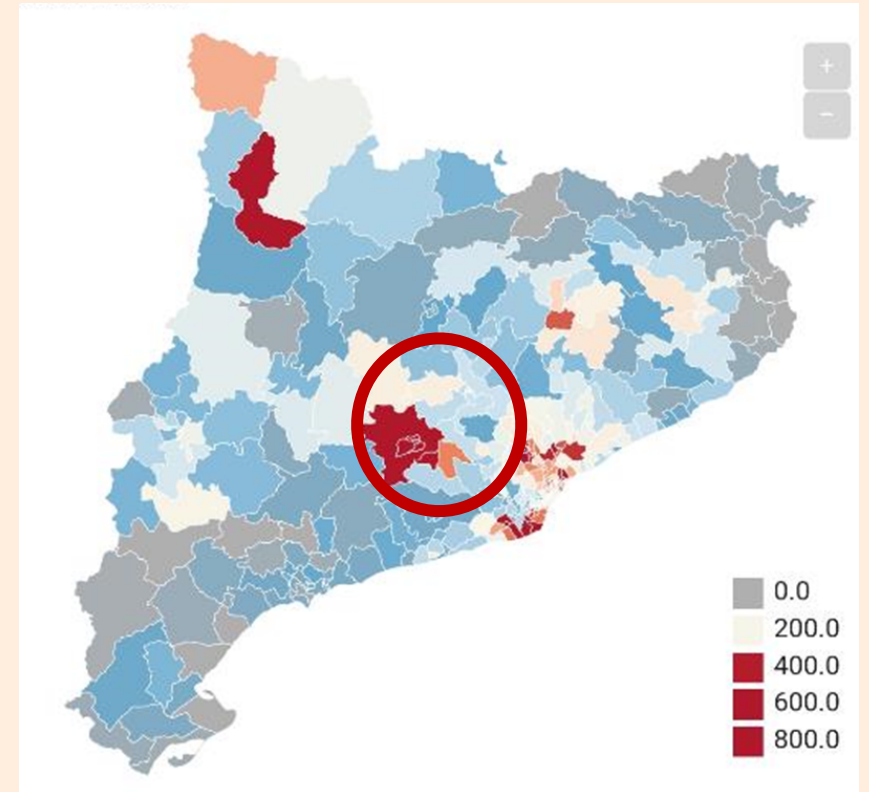
#urgencias21



La Conca d'Òdena fue epicentro de la pandemia por covid19, motivo por el cual tuvimos que adaptarnos rápidamente a una situación cambiante y desconocida requiriendo un aprendizaje continuo de una nueva enfermedad



#urgencias21



12 de marzo: confinamiento



Mossos @mossos · 12 mar.
● Recordeu que els veïns d'Igualada, Santa Margarida de Montbui, Òdena i Vilanova del Camí heu de quedar confinats al vostre municipi i limitar la mobilitat durant els propers dies #Coronavirus



0:48 39,4 mil reproduccions

14 281 451

#urgencias21



¿Qué ha pasado?



#urgencias21



¿Cómo nos hemos organizado?

- En Illes Balears, básicamente desde Atención Primaria.



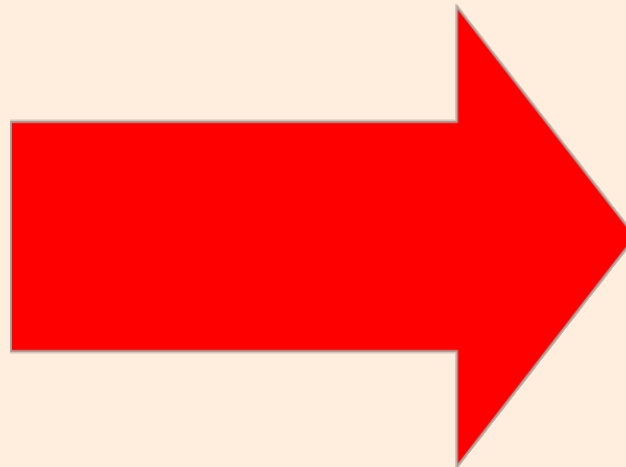
- Planes de contingencia de centros



#urgencias21



23 de marzo: peor de lo pensado



#urgencias21





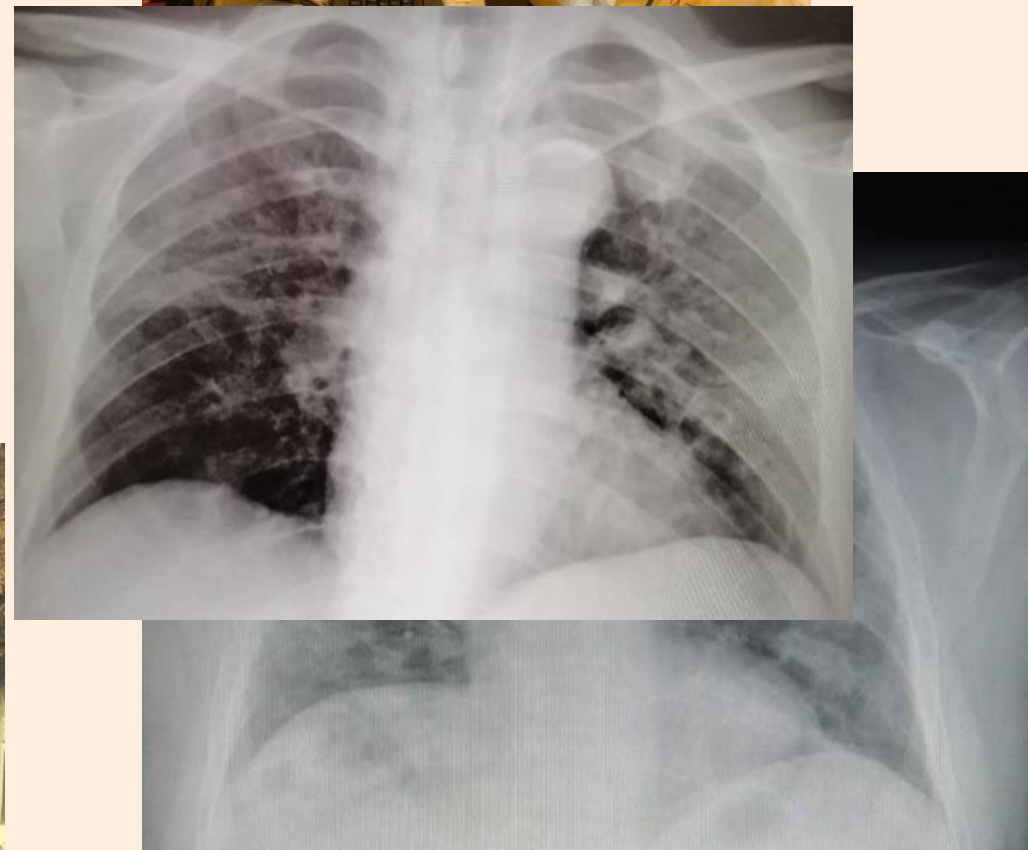
La CARPA



Dia 20 llega la carpa



Dia 23 empezamos a trabajar en ella



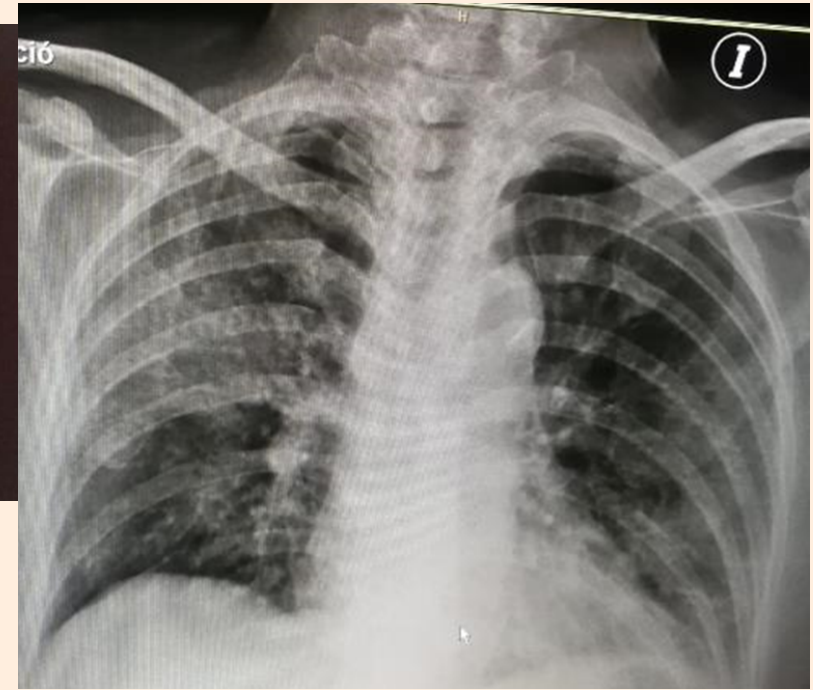
#urgencias21



24 de marzo: llega la eco pulmonar



#urgencias21



Iniciar sesión

Regístrate

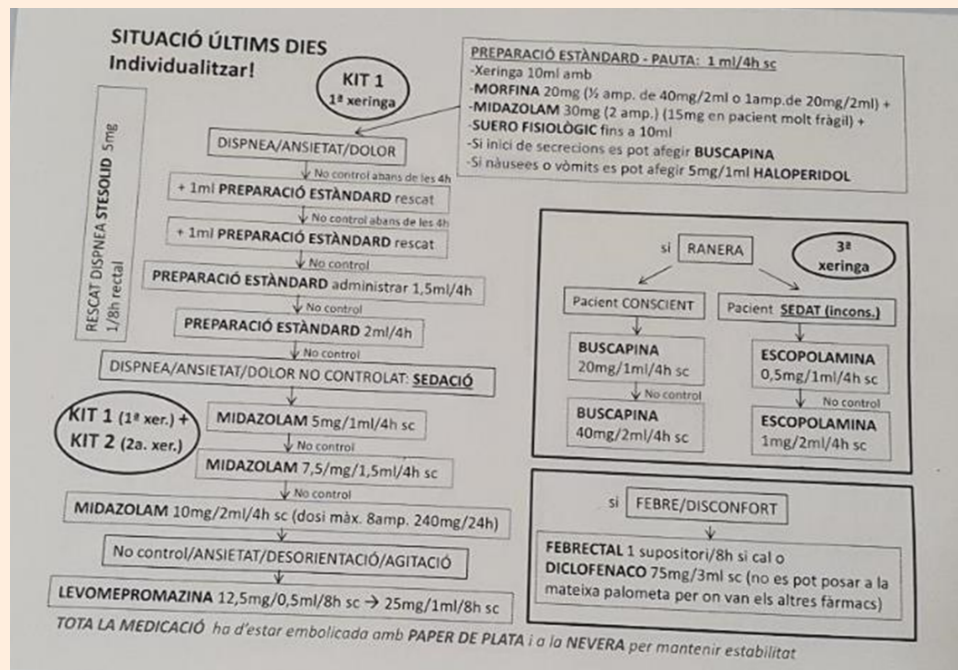
David Teixidó Gimeno · 45min
Ja estant posant en pràctica el triatge per ecografia pulmonar a la carpa instal·lada davant CAP-Igualada, des del grup ecoAP de CAMFiC tot el suport per dubtes i el que faci falta 🙏 @hommerpg @LauraConangla @ecoapcat @CAMFiC



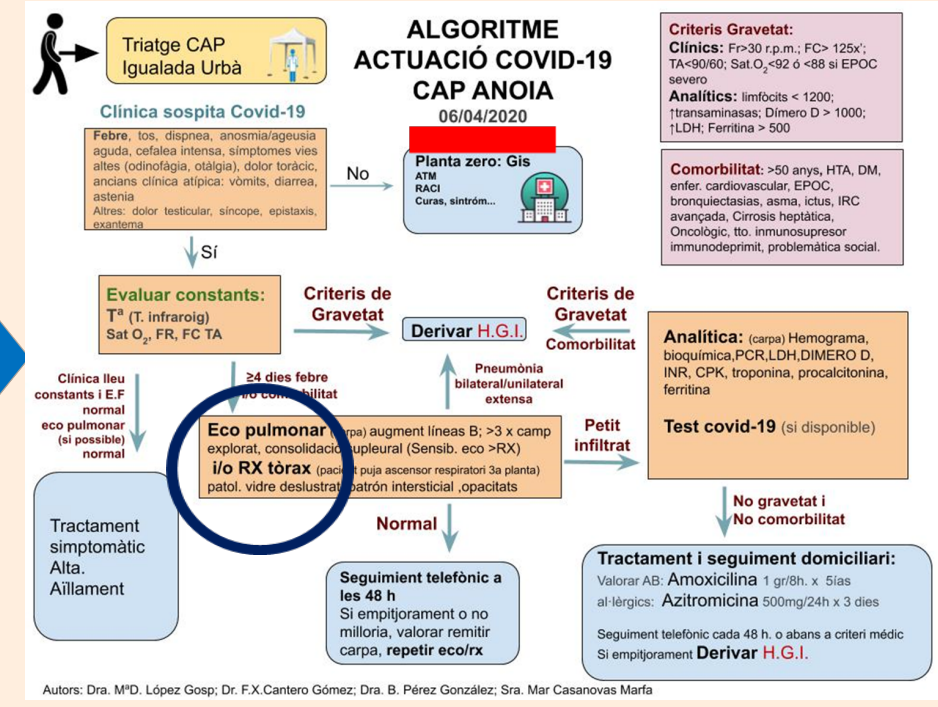
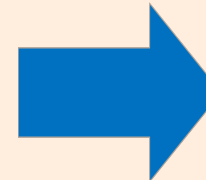
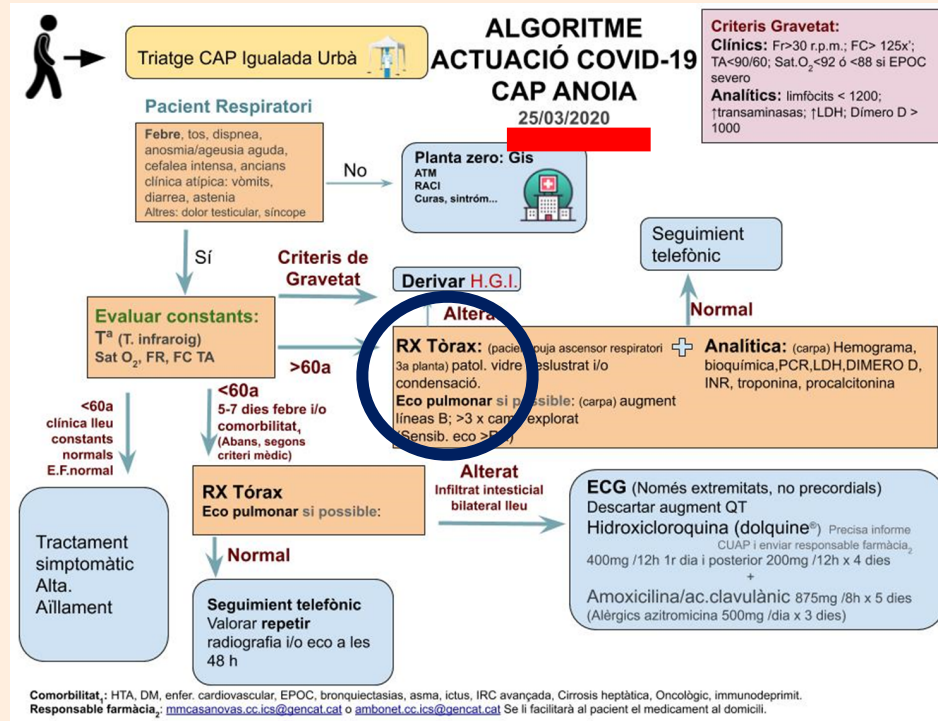
Sin ecógrafo portátil.....pero con mucho ánimo, aunque a veces tuviéramos que atender situaciones de final de vida



#urgencias21



25 de marzo: primeros protocolos



Autors: Dra. M^òD. Lòpez Gosp; Dr. F.X. Cantero Gómez; Dra. B. Pérez González; Sra. Mar Casanovas Marfa

#urgencias21



27 de marzo: 1er curso eco pulmonar

La Dra Bea Perez médica de familia de Santa Margarida de Montbui conjuntamente con el Dr Guirado, la Dra Conangla, el Dr Teixidó y el resto de miembros del grupo EcoAP de Camfic organizan un curso expres para los profesionales de la Conca . En la 1ª edición se forman 20 profesionales y 70 en total



#urgencias21



Abril

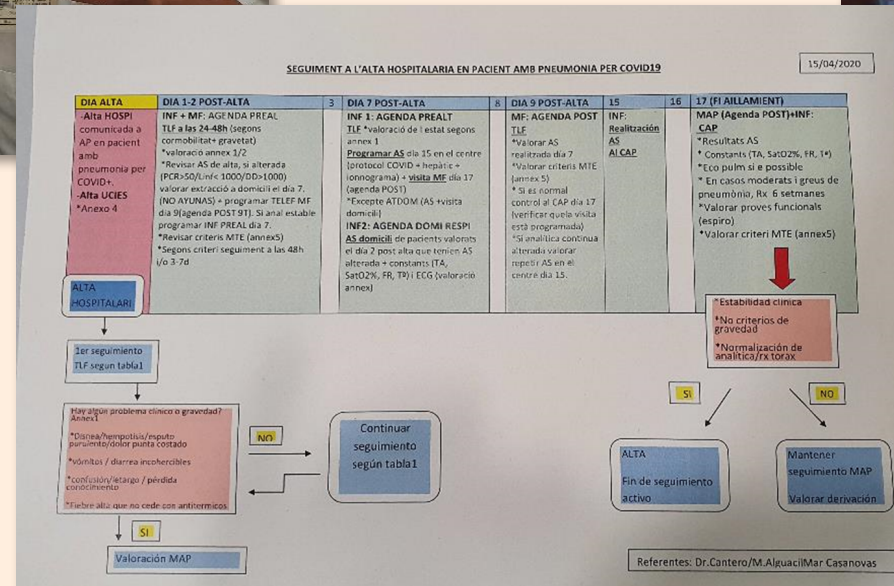


EQUIPO

#urgencias21



22 abril volvemos al CAP



#urgencias21



¿Cómo nos hemos organizado?

Comité de crisis



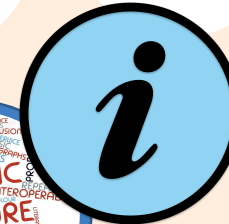
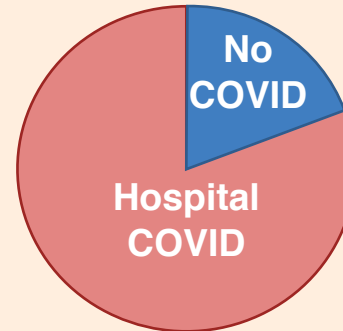
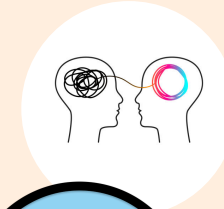
Ampliar Urgencias
Circuito covid y no covid



Ampliar Hospitalización



Ampliar Críticos



#urgencias21





#urgencias21



¿Qué se hizo bien y que se hizo mal?

📁 NOTICIAS DEL SERVICIO DE SALUD DE LAS ISLAS BALEARES 🕒 05 MARZO 2020

Las unidades volantes de atención al COVID-19 atenderán a domicilio casos confirmados y los que estén en investigación

Hoy empiezan a operar en Mallorca y en Menorca, y en breve lo harán las de Ibiza y de Formentera

Baleares cierra aeropuertos y puertos para protegernos

Solo habrá excepciones, desde Madrid, Barcelona y Valencia para que regresen los residentes que están fuera y por causas de fuerza mayor - El abastecimiento de las islas se garantizará por vía marítima

Coronavirus: Baleares contrata a 150 rastreadores para localizar casos

Este personal reforzará la Atención Primaria y dará apoyo a la Dirección General de Salud Pública

POSITIVO

- Trabajo en equipo
- Adaptabilidad
- Resiliencia
- Adquisición de nuevo conocimiento
- Otras formas de comunicarnos
-



#urgencias21



semFYC
Sociedad Española de Medicina
de Familia y Comunitaria

NEGATIVO

- Llegó de golpe sin margen de maniobra
- Ordenes cambiantes a veces contradictorias
- Impacto físico y emocional
- Impacto sobre la población
- “Sdme” de la Historia Interminable
-



#urgencias21



¿Qué se hizo bien

- Autogestión de los equipos y las organizaciones
- Ampliación rápida de estructuras
 - construcción
 - Inclusión de los hospitales de atención intermedia en la respuesta
 - Colaboración público-privada
- Vacunación, respuesta de la población



#urgencias21



¿.....y qué se hizo mal?

- Dificultades en el control de los pacientes crónicos
- Dificultades en las residencias

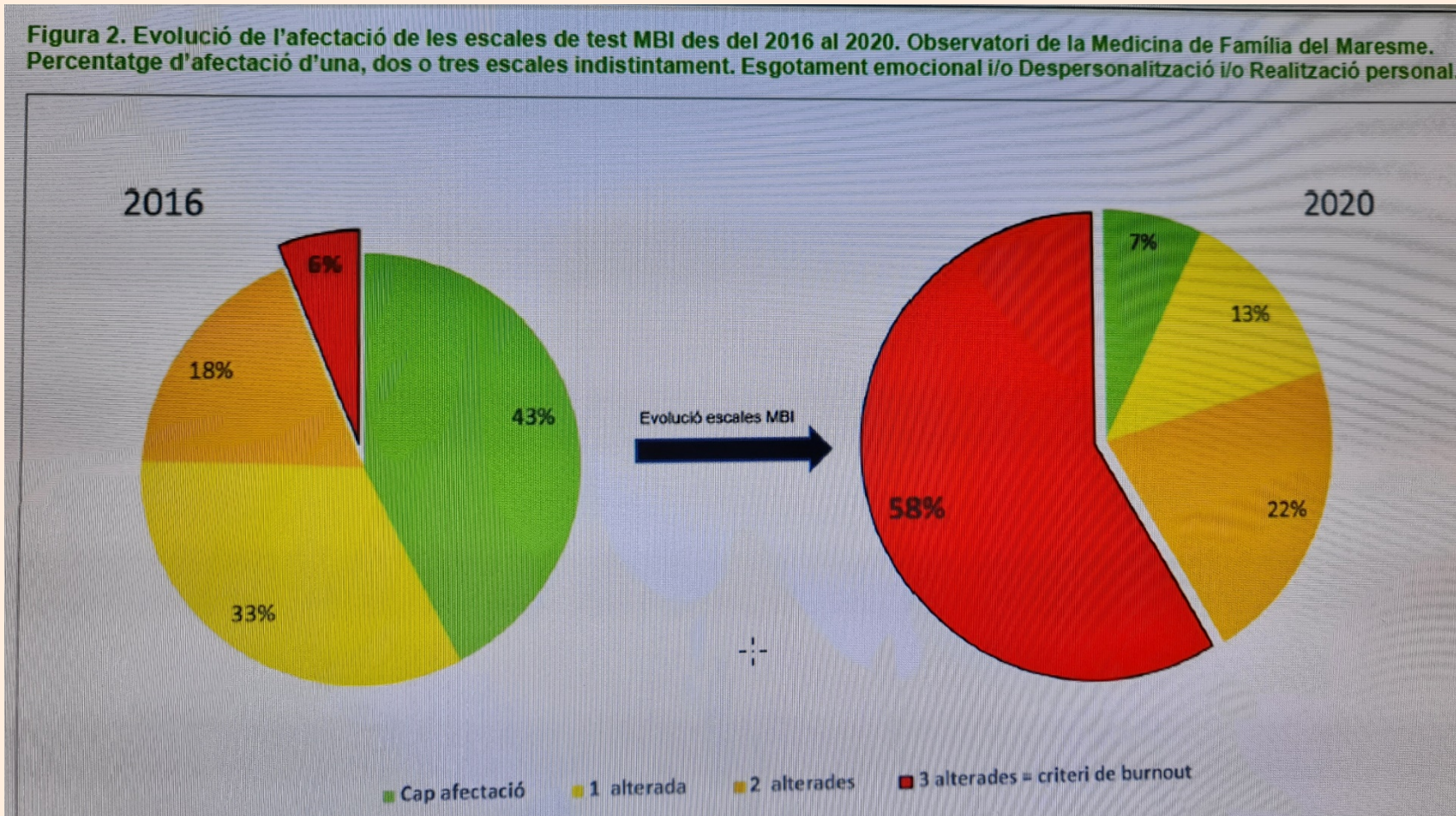


#urgencias21



semFYC
Sociedad Española de Medicina
de Familia y Comunitaria

como estamos los profesionales?



OBSERVATORI DE LA MEDICINA FAMILIAR I COMUNITÀRIA AL MARESME (OMFAM): IMPACTE DE LA PANDÈMIA COVID-19 SOBRE EL BURNOUT PROFESSIONAL

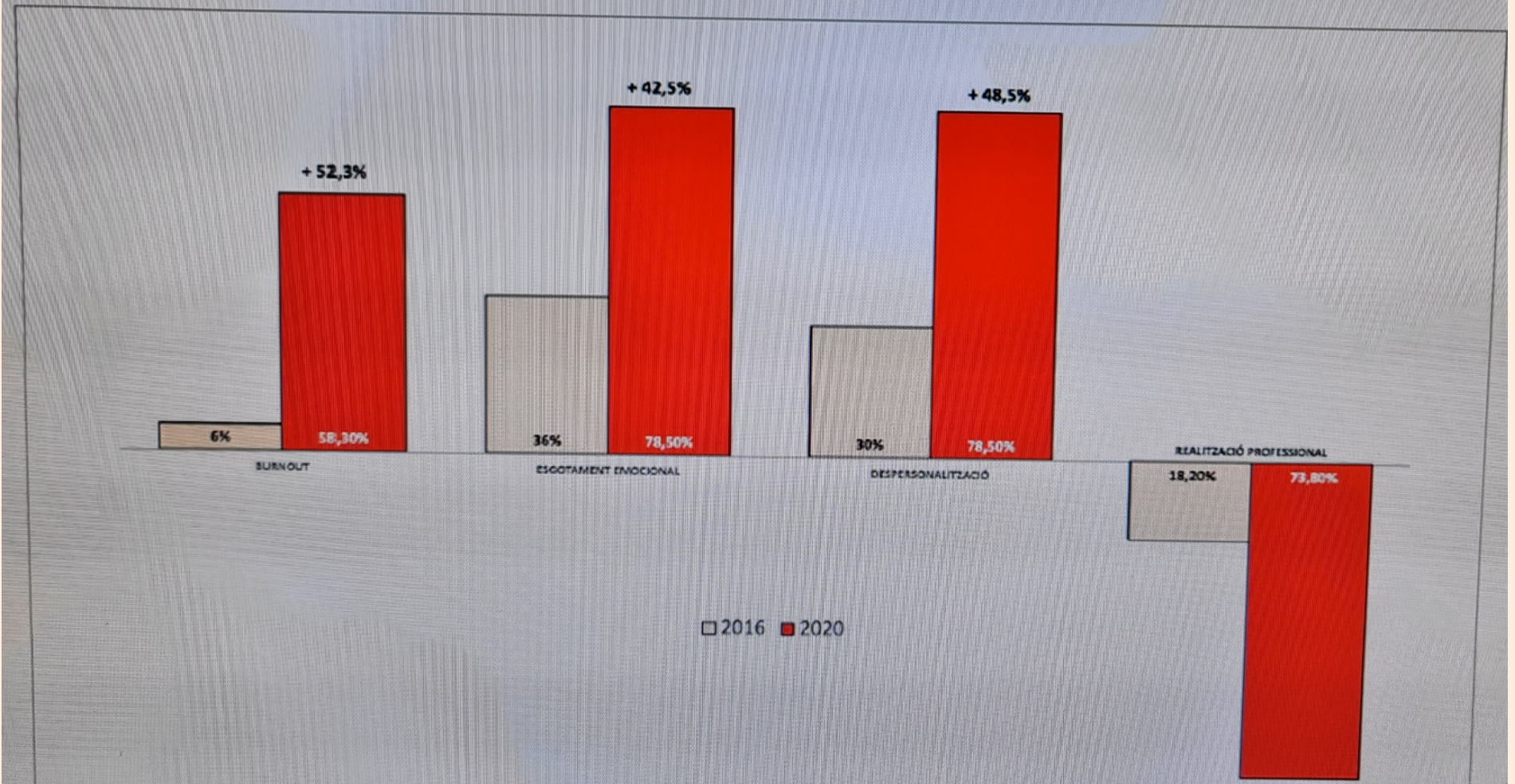




#urgencias21



Figura 1. Evolució **BURNOUT** del 2016 al 2020. Observatori de la Medicina de Família del Maresme. Percentatge de *burnout* amb afectació de les tres escales (Esgotament Emocional (EE) ≥ 27 punts + una Despersonalització (DE) ≥ 10 punts + una Realització Personal (RP) ≤ 33 punts) comparat amb l'inici de l'Observatori al 2016.



International Journal of Environmental Research and Public Health. Impact of the COVID-19 Pandemic on Burnout in Primary Care Physicians in Catalonia

Gemma Seda-Gombau , Juan José Montero-Alía, Eduard Moreno-Gabriel and Pere Torán-Monserrat



#urgencias21



Activitat - Atenció Primària - Catalunya - 2019 vs 2020

	2019	2020	Variació interanual
Visites Totals	49.345.055	52.898.350	↑ 7,2%
Visites al CAP	39.584.087	22.876.552	↓ 42,2%
At. Domiciliària	1.776.809	1.916.730	↑ 7,9%
At. Telefònica	3.278.969	18.618.595	↑ 467,8%
At. TIC	4.705.190	9.486.478	↑ 101,6%

**Dades obtingudes de la Memòria CatSalut. Taula d'elaboració pròpia: ©A_SisoAlmirall*

[https://scientiasalut.gencat.cat/bitstream/handle/11351/5515/servei catala salut info_rme activitat 2019.pdf?sequence=6&isAllowed=y](https://scientiasalut.gencat.cat/bitstream/handle/11351/5515/servei_catala_salut_info_rme_activitat_2019.pdf?sequence=6&isAllowed=y)

<https://memoria.catsalut.gencat.cat/#atencio-primaria>

¿Cómo ha afectado a los profesionales?



#urgencias21



#miradesquecuren
#miradasquecuran



¿Habrá una nueva pandemia?



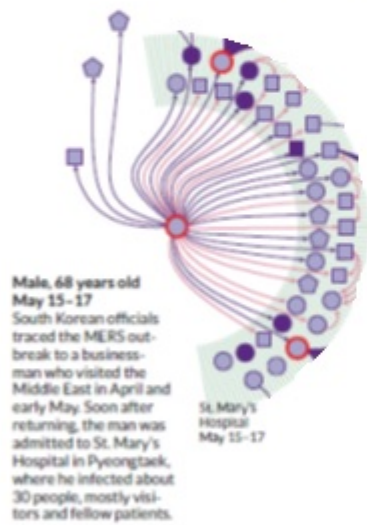
#urgencias21



¿Habrá una nueva pandemia?



#urgencias21

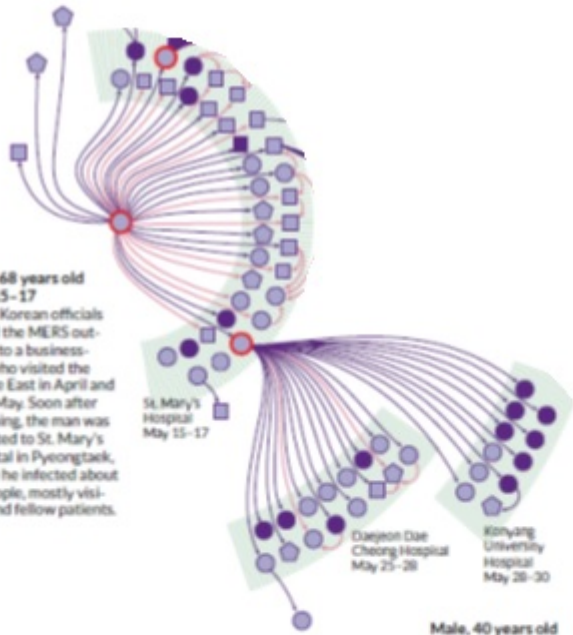




#urgencias21



Male, 68 years old
May 15-17
South Korean officials traced the MERS outbreak to a businessman who visited the Middle East in April and early May. Soon after returning, the man was admitted to St. Mary's Hospital in Pyeongtaek, where he infected about 30 people, mostly visitors and fellow patients.



Male, 40 years old
May 25-30
A patient's visits to two hospitals led to 27 infections. Overall the virus reached dozens of health centers (not all labeled), in part because South Koreans tend to shop around for the best care.



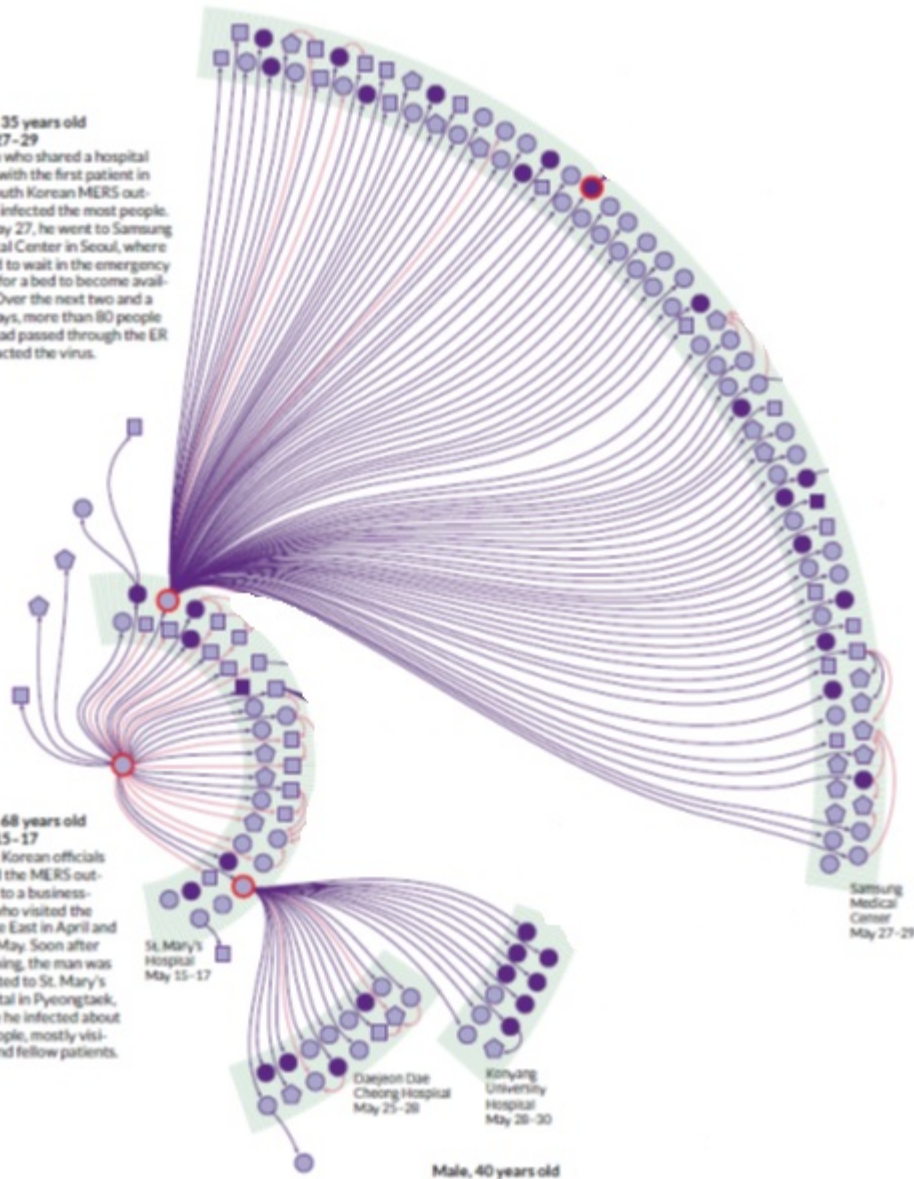
#urgencias21



Male, 35 years old
May 27-29
A man who shared a hospital room with the first patient in the South Korean MERS outbreak infected the most people. On May 27, he went to Samsung Medical Center in Seoul, where he had to wait in the emergency room for a bed to become available. Over the next two and a half days, more than 80 people who had passed through the ER contracted the virus.

Male, 68 years old
May 15-17
South Korean officials traced the MERS outbreak to a businessman who visited the Middle East in April and early May. Soon after returning, the man was admitted to St. Mary's Hospital in Pyeongtaek, where he infected about 30 people, mostly visitors and fellow patients.

Male, 40 years old
May 25-30
A patient's visits to two hospitals led to 27 infections. Overall the virus reached dozens of health centers (not all labeled), in part because South Koreans tend to shop around for the best care.





#urgencias21



SCIENCE VISUALIZED

**Male, 35 years old
May 27-29**
A man who shared a hospital room with the first patient in the South Korean MERS outbreak infected the most people. On May 27, he went to Samsung Medical Center in Seoul, where he had to wait in the emergency room for a bed to become available. Over the next two and a half days, more than 80 people who had passed through the ER contracted the virus.

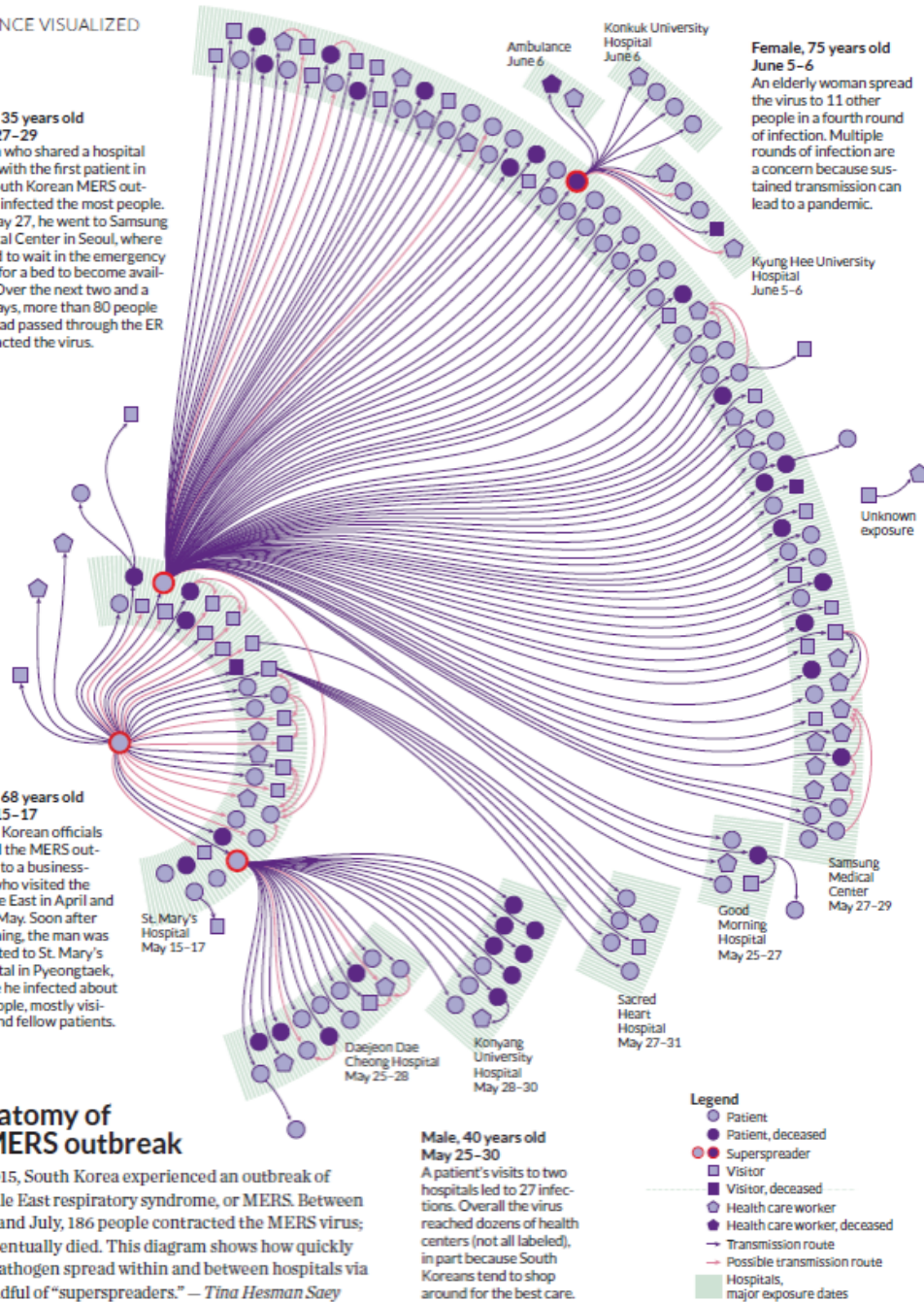
**Male, 68 years old
May 15-17**
South Korean officials traced the MERS outbreak to a businessman who visited the Middle East in April and early May. Soon after returning, the man was admitted to St. Mary's Hospital in Pyeongtaek, where he infected about 30 people, mostly visitors and fellow patients.

Anatomy of a MERS outbreak

In 2015, South Korea experienced an outbreak of Middle East respiratory syndrome, or MERS. Between May and July, 186 people contracted the MERS virus; 38 eventually died. This diagram shows how quickly the pathogen spread within and between hospitals via a handful of "superspreaders." — *Tina Hesman Saey*

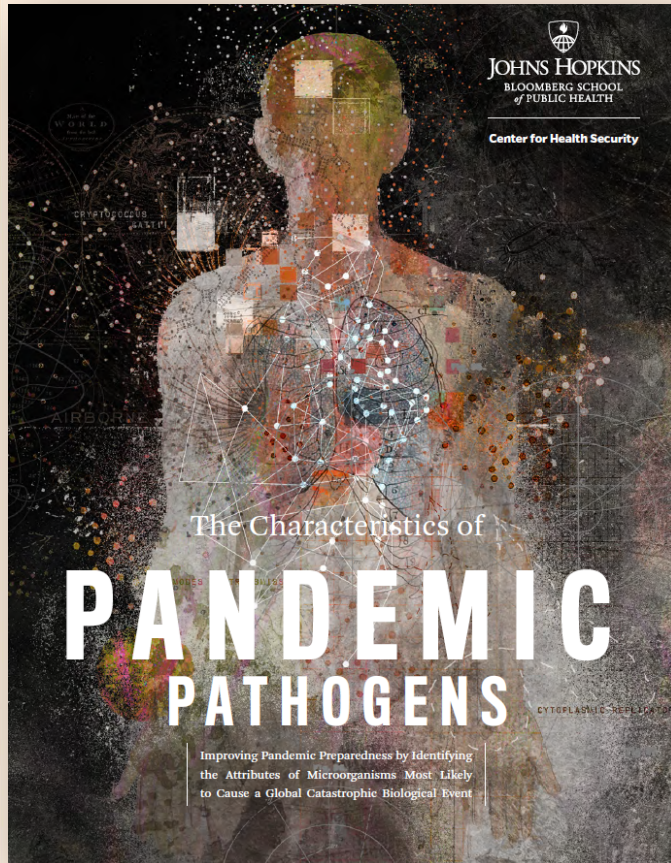
**Male, 40 years old
May 25-30**
A patient's visits to two hospitals led to 27 infections. Overall the virus reached dozens of health centers (not all labeled), in part because South Koreans tend to shop around for the best care.

**Female, 75 years old
June 5-6**
An elderly woman spread the virus to 11 other people in a fourth round of infection. Multiple rounds of infection are a concern because sustained transmission can lead to a pandemic.



¿Qué amenazas tenemos?

- Transmisión aérea.
- Transmisión por casos asintomáticos.
- Población susceptible, no expuesta anteriormente.
- Sin tratamiento o prevención.
- Baja pero significativa mortalidad.



BASIS 2: Although most classes of microbe could evolve or be manipulated in ways that would cause a catastrophic risk to humans, viruses—especially RNA viruses—are the most likely class of microorganism to have this capacity.

#urgencias21





¿Qué amenazas tenemos?

First identification of human cases of avian influenza A (H5N8) infection

24 February 2021



SECRETARÍA DE ESTADO DE SANIDAD

DIRECCIÓN GENERAL DE SALUD PÚBLICA

Centro de Coordinación de Alertas y Emergencias Sanitarias

EVALUACIÓN RÁPIDA DE RIESGO

Evaluación rápida del riesgo tras el primer caso humano por virus de la gripe aviar A (H10N3)

1 de septiembre de 2021

Latest Posts On ProMED-Mail

24 Nov 2021 [Avian influenza, human \(24\): China \(GZ\) H9N2](#)

24 Nov 2021 [Swollen shoot, cocoa - Ghana: \(BO\) recovery programme](#)

24 Nov 2021 [Avian influenza \(158\): Europe, wild bird, poultry, HPAI H5N1, H5, OIE](#)

24 Nov 2021 [Basal rot, onion - India: \(TN\)](#)

23 Nov 2021 [Undiagnosed disease, tomato & capsicum - Morocco](#)

23 Nov 2021 [COVID-19 update \(403\): gyms, masks, ICUs, WHO](#)

23 Nov 2021 [Toxoplasmosis - USA: \(HI\) seal](#)

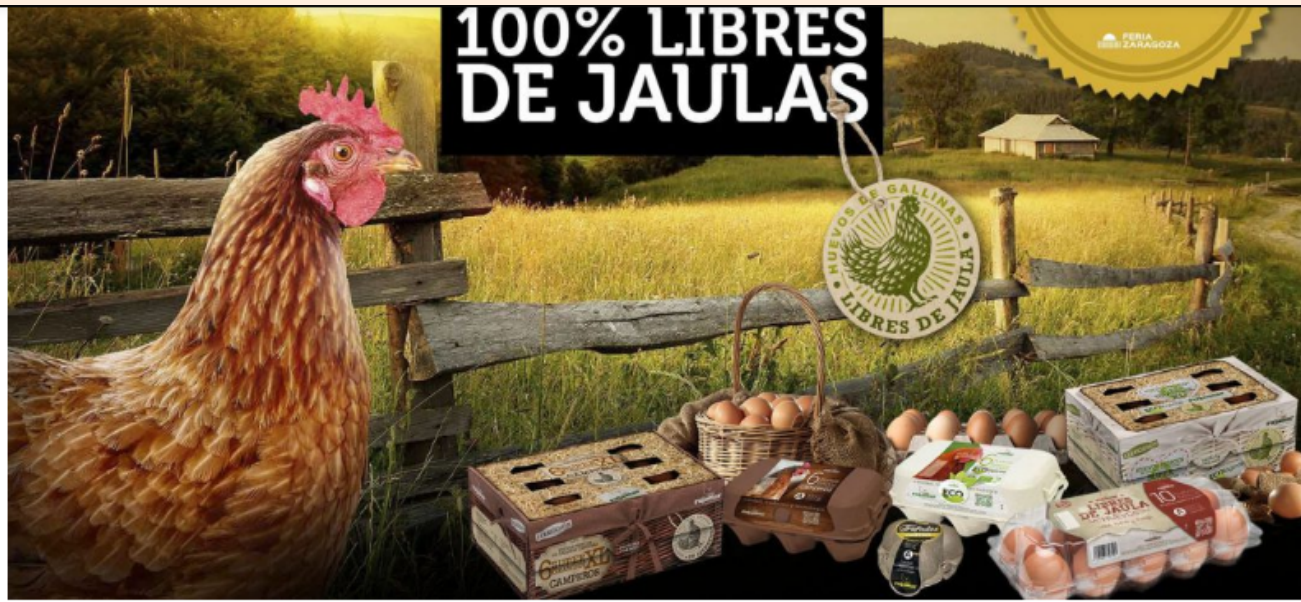
23 Nov 2021 [Avian influenza \(157\): Israel \(HD,HZ\) poultry, HPAI H5N1, spread, RFI](#)

#urgencias21





#urgencias21



La compañía Grupo Avícola **Rujamar** se ha propuesto liderar la producción de huevos libres de jaula a cierre de este ejercicio 2019, de la mano de un ambicioso programa de inversiones y su posicionamiento en cuatro destacados retailers. Tras haber desembolsado casi 21 M€ entre 2018 y 2017, la manchega tiene previsto destinar otros 31 M€ hasta el ejercicio 2022 a la construcción de dos nuevas explotaciones ubicadas en los municipios de San Clemente (Cuenca) y Agüimes (Las Palmas), ambas para la producción de gallinas en suelo, el denominado código 2. A este presupuesto, se suman, además, otros 6 M€ en la apertura de su primera fábrica de ovoproductos, un proyecto adelantado por Alimarket el pasado mes de octubre.

Por una parte, **Rujamar** invertirá 25 M€ en la edificación y puesta en marcha de un complejo en San Clemente, que albergará más de 1 M de gallinas en suelo y otras 350.000 en aviario. El mismo, cuya producción dirigirá a satisfacer la mayor demanda de sus clientes actuales, abrirá sus puertas en 2022. Mientras, en Canarias, construirá otra granja para 330.000 aves de código 2 y otras 105.000 para recria, una actuación que absorberá un presupuesto de 6 M€. Esta última



¿Estamos preparados para una nueva pandemia?

Action No.	Description of Lesson Identified	Action allocation
To explore and confirm the health capabilities, capacities, protocols and resources, including surge arrangements		
1	The development of MERS-CoV specific instructional video on PPE level and use	
2	Develop a protocol to enable the arrangement and conduct of timely clinical trials for new or experimental treatments	
3	Develop a set of guidelines to prioritise treatments when there are limited stocks/doses available	
4	Develop a MERS-CoV serology assay procedure to include a plan for a process to scale up capacity	

1. EPIs
2. Tratamientos
3. Stocks
4. Tests

#urgencias21





#urgencias21



**Report: Exercise Alice
Middle East Respiratory Syndrome
Coronavirus (MERS-CoV)
15 February 2016**

To explore and confirm national command, control, communication and coordination arrangements

5	Produce a briefing paper on the South Korea outbreak with details on the cases and response and consider the direct application to the UK including port of entry screening	
6	Produce an extensive summary of the EVD lessons identified with a section on applicability to MERS-CoV	

5. Control fronteras
6. Informe brotes

**Report: Exercise Alice
Middle East Respiratory Syndrome
Coronavirus (MERS-CoV)
15 February 2016**

To explore the capability for contact tracing and quarantining of possible MERS-CoV cases

7	Produce an options plan using extant evidence and cost benefits for quarantine versus self-isolation for a range of contact types including symptomatic, asymptomatic and high risk groups	
8	Develop a plan for the process of community sampling in a MERS-CoV outbreak	
9	Develop a live tool or system to collect data from MERS-CoV contacts	
10	Research, review and identify good practice for definitions for close/high risk contacts and recommend a definition for MERS-CoV	
11	Prepare a FAQ for MERS-CoV close/high risk contacts	

7. Aislamiento, cuarentenas, grupos riesgo ?
8. Tests masivos
9-11. Contactos



#urgencias21





Public Health
England

Protecting and improving the nation's health

**Report: Exercise Alice
Middle East Respiratory Syndrome
Coronavirus (MERS-CoV)
15 February 2016**

To explore and confirm coordination of public messaging associated with a large number of MERS-CoV cases

12

Produce a briefing paper that considers a range of communication options to interface with NHS staff to gain staff engagement

12. Sanitarios

#urgencias21



¿Estamos preparados para una nueva pandemia?

Salud

La UE presenta HERA, una autoridad sanitaria para afrontar futuras pandemias

European Health Emergency preparedness and Response Authority (HERA): Getting ready for future health emergencies

(Tarea 1) Evaluación de las amenazas y recopilación de información

(Tarea 2) Promoción de I+D avanzados de contramedidas médicas y tecnologías conexas

(Tarea 3) Abordar los retos y fallos del mercado y fomentar la autonomía estratégica abierta de la Unión

(Tarea 4) Garantizar el suministro de contramedidas médicas

(Tarea 5) Aumentar los conocimientos y las capacidades



#urgencias21



¿Estamos preparados para otra pandemia?



#urgencias21



¿Estamos preparados para otra pandemia?

"Lo peor es que el empeoramiento empieza a empeorar"



#urgencias21





#urgencias21



MUCHAS GRACIAS